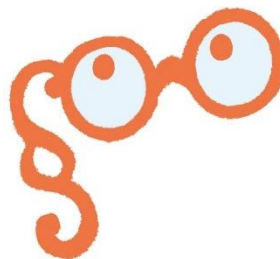


**KVALITET I DAGTILBUD
I VIBORG KOMMUNE**



TILSYNSRAPPORT 2022/23

**Børnehuset Rørsangervej
Område Vest**

Indholdsfortegnelse

1 INTRODUKTION	2
1.1 Formål med gennemførelse af tilsyn	2
1.2 Øvrige rammer for tilsynet	2
1.3 Anledning, fokus og formål med det aktuelle tilsyn	2
1.4 Rammesætning af tilsynet i dagtilbuddet	3
2 Sammenfatning af tilsyn 2022/23	4
2.1 Resumé og primære opfølgingspunkter	4
2.1.1 Tilsynet anbefaler følgende udviklingspunkter:	5
2.1.2 Tilsynet peger på følgende opmærksomhedspunkter fra tilsynsskemaet:	6
4.1 Evaluerende pædagogisk praksis	6
2.2 Historik	7
2.2.1 Primære opfølgingspunkter fra forrige tilsyn	7
3 STRUKTUREL KVALITET	9
3.1 Normering og gruppestørrelse og -organisering	9
3.2 Fysiske rammer	10
3.3 Uddannelse, efteruddannelse og personalestabilitet	11
3.4 ANDRE RAMMEVILKÅR	14
4 TILSYNSSPØRGSMÅL TIL PROCESKVALITET	16
4.1 Evaluerende pædagogisk praksis	16
4.2 Inddragelse af forældrebestyrelsen	16
4.3 Det fysiske læringsmiljø inde og ude	17
4.4 FAGLIG LEDELSE	18
4.4.1 Fastsætte en faglig retning	18
4.4.2 Indhente faglig viden	18
4.4.3 Aktivere faglig viden	19
5 RESULTATKVALITET	20
5.1 Sprogvurdering 3-6	20
5.1.1 Resultater - Historisk udvikling	20
5.1.2 Resultater - opdelt på alder	21
5.1.3 Resultater - opdelt på køn	22
5.1.4 Sprogvurdering 3-6	22
5.2 TOPI	23
5.2.1 Resultater - Historisk udvikling	23
5.2.2 Resultater - opdelt på alder	23
5.2.3 TOPI og Trivsel	24
5.3 Overgange	24

1 INTRODUKTION

Forskning om kvalitet i dagtilbud kan opdeles i 3 elementer; strukturel kvalitet, proceskvalitet og resultat kvalitet.

Strukturkvalitet omhandler de forhold, den pædagogiske praksis arbejder indenfor. Det kunne fx være fysiske rammer, normering og uddannelse af personalet. Proceskvalitet handler om den pædagogiske kvalitet herunder interaktioner mellem børn og voksne og børns sociale og emotionelle udvikling gennem leg og aktiviteter. Resultatkvalitet handler om, hvorvidt børnene udvikler f.eks. sproglige kompetencer af at gå i dagtilbud. Strukturel kvalitet og proceskvalitet er i høj grad en forudsætning for resultat kvalitet, men man kan også til en vis grad arbejde målrettet med resultat kvalitet.

1.1 Formål med gennemførelse af tilsyn

Kommunalbestyrelsen har ansvaret for at føre tilsyn med kommunens daginstitutioner jf. §5 i Dagtilbudsloven.

Formålet er at sikre, at indholdet; herunder det pædagogiske indhold jf. § 5a og § 5b, samt den måde, opgaverne udføres på; herunder at de rammer og eventuelle prioriterede indsætser, der er fastsat efter §3a, stk. 2, efterleves.

Samtidig har Viborg Kommune interesse i, at alle børn og forældre møder dagtilbud af høj kvalitet, hvor det at være barn har værdi i sig selv. Vores børn har ret til at deltage aktivt i sunde fællesskaber, hvor de trives, udvikler sig og bliver så dygtige de kan.

1.2 Øvrige rammer for tilsynet

Vi henviser her til vores tilsynsmodel på www.viborg.dk under *service og selvbetjening* for børn, unge og familie.

1.3 Anledning, fokus og formål med det aktuelle tilsyn

Det aktuelle tilsyn er et anmeldt tilsyn, som føres hvert andet år.

Det pædagogiske fokus ved tilsynet 2022/23 er:

Dannelse og børneperspektiv

- Medbestemmelse og børneperspektiv
- Børns fysiske, psykiske og sociale trivsel

Læring

- Læring og udviklingsmuligheder i hverdagen
- Rammesætning og vejledning
- Bevægelse og det pædagogiske personale som rollemodeller
- Natur og science

Derudover føres der tilsyn med dagtilbuddets rammebetingelser jf. nedenstående rapport.

1.4 Rammesætning af tilsynet i dagtilbuddet

Det anmeldte tilsyn opstartes med et kontrakteringsmøde områdets lederteam, hvor tilsynsenheden rammesætter og forventningsafstemmer den kommende tilsynsrunde.

Herefter følger en dataindsamling som består af både kvantitative og kvalitative data, fx lederens observationer og besvarelse af et spørgeskema, tilsynsførendes observation af dagtilbuddets pædagogiske praksis, dagtilbuddets pædagogiske læreplan, samt inddragelse af skriftlig dokumentation fra forrige tilsyn.

Tilsynsmødet anses også som en del af dataindsamlingen, hvor områdeleder, leder og pædagogiske personalerepræsentanter præsenteres for tilsynets observationer og analyse og hvor dagtilbuddet har mulighed for at perspektivere tilsynets analyse.

Tilsynet anvender redskabet KVALid i kvalitetsanalysen. KVALid tager afsæt i Det pædagogiske grundlag i Den styrkede pædagogiske læreplan.

Det anmeldte tilsyn munder ud i en tilsynsrapport som offentliggøres på dagtilbuddets hjemmeside. Det anmeldte tilsyn følges op af et uanmeldt tilsyn fra tilsynsenheden. Herefter overgår opfølgningen af tilsynet til ledelseskæden.

Områdets forældrebestyrelse orienteres om kvaliteten af de pædagogiske læringsmiljøer for området efter endt anmeldt tilsyn.

Læs mere på www.viborg.dk under service og selvbetjening for børn, unge og familie.

2 Sammenfatning af tilsyn 2022/23

Læsevejledning: Sammenfatningen er udarbejdet af den tilsynsførende konsulent og er et resume af tilsynsmødet og lederens besvarelse af tilsynsspørgsmålene. En uddybning kan læses i efterfølgende afsnit i denne rapport.

2.1 Resumé og primære opfølgningspunkter

Tilsynet vurderer, at Børnehuset Rørsangervej arbejder i overensstemmelse med den lovmæssige ramme for tilsynets fokus.

På baggrund af tilsynsførendes observationer, lederens observationer og besvarelse af tilsynsskemaet, dialogen på tilsynsmødet og til dels dagtilbuddets pædagogiske læreplan, efterlades tilsynet med et positivt indtryk af, at der arbejdes med en pædagogisk praksis, som tager afsæt i Den Styrkede Pædagogiske Læreplan jf. Dagtilbudsloven; herunder Det Pædagogiske Grundlag.

På baggrund af ovenstående dataindsamling vurderer tilsynet at der jf. KVALid overvejende er en god pædagogisk kvalitet med elementer af høj kvalitet. Den gode pædagogiske praksis ses for eksempel her:

Dannelse og børneperspektivet

I observationerne ses et pædagogisk personale som er rolige, imødekommende og lydhør over for børnenes perspektiver og stiller sig til rådighed i leg og aktiviteter.

Der er balance mellem børneinitierede legeaktiviteter og relevante vokseninitierede pædagogiske aktiviteter, i større og mindre grupper jf. observationer og folder.

Børnehuset anvender jf. læreplanen TOPI (tidlig opsporing og indsats) til at trivselsvurderer alle børn tre gange årligt, det pædagogiske personale har således kendskab til fysiske, psykiske og sociale tegn på mistrivsel og faldende trivsel hos børn. Det pædagogiske personale handler systematisk på observeret mistrivsel og involverer forældrene tidligt i processen.

Læring

Det pædagogiske personale er oftest opmærksomme på børnene, i observationerne ses det ved, at de er fordelt blandt børnene og oftest i interaktion med børnene. Det pædagogiske personale arbejder med læringsmuligheder med afsæt i børnenes perspektiver og interesser, fx ses en flok vuggestuebørn, som står ved vinduet sammen med en voksen og snakker om det der foregår ude på legepladsen. Det pædagogiske personale skaber fælles opmærksomhed ved at rammesætte situationer til fordybelse fx ved formiddagsmaden i bålhytten for børn i børnehaven, små grupper i overgangene i vuggestuen og afskærmede læringsstationer i vuggestuen.

Det pædagogiske personale viser glæde og begejstring i læringssituationer på forskellig vis. De motiverer børnene gennem eget engagement og interesse og taler meget med børnene. Samtalerne handler overvejende om de ting, de oplever i fællesskabet, og er med til at give ord og begreber til barnets oplevelse.

Det pædagogiske personale sætter ofte ord på og udvider børnenes oplevelser. De udfordrer barnet tilpas, idet de stiller krav og tilbyder aktiviteter, som børnene har mulighed for at lykkes med, men samtidig lærer af og udvikles igennem.

Det pædagogiske personale giver børnene mulighed for udendørs bevægelsesaktiviteter hver dag. I nogle grupper har de bevægelse hver dag til samling herud over er de i skoven og i hallen i løbet af ugen.

Jf. læreplanen giver børnehuset plads til at børnene i børnehaven kan undersøge og spørge ind til dyr og planters livsbetingelser. Det pædagogiske personale følger børnenes spor og eksperimenterer med

naturfænomener, introducerer børnene for naturens muligheder både på legepladsen og i nærmiljøet. De samler affald, sparer på vand, papir og lignende, samt værner om naturens dyre- og planteliv. I observationen ses, at det pædagogiske personale laver naturbingo med børnene, hvor der snakkes om dyr og planter, der er bålsted huler bygget af naturmaterialer, højbede, fuglekasser, buskads og bakker på den store legeplads udenfor. Indenfor er der planter og akvarium.

Selvvalgt tema

Det pædagogiske grundlag - Barnesyn: Interaktion og anerkendelse, Nærvær og følelser

I observationerne ses der mange eksempler på at det pædagogiske personale viser glæde for børnene, reagerer positivt på alle børns initiativer og møder børnene på en omsorgsfuld og empatisk måde. Det pædagogiske personale møder stort set alle børn i de initiativer de tager i tilsynet.

I observationerne opleves det pædagogiske personale imødekomende, smilende, kærlige, rolige, de har begejstring i stemmen, sætter ord på følelser, vejleder og møder alle børns fund med nysgerrighed og begejstring.

2.1.1 Tilsynet anbefaler følgende udviklingspunkter:

Dannelse og børneperspektiv

Medbestemmelse og børneperspektiv

Jf. KVALid er der et udviklingspotentiale i skema 13.3. Det handler om følgende:

- At alle børn er involveret og medbestemmende i processen omkring planlægning og evaluering af aktiviteter, leg og rutinesituationer. Det er tydeligt, at børnenes perspektiver inddrages. Processen er systematisk og velorganiseret.

Læring

Læring og udviklingsmuligheder i hverdagen

Jf. KVALid er der et opmærksomhedspunkt i skema 22.1 vuggestue/23.1 børnehave. Det handler om følgende:

- At det pædagogiske personale er opmærksomme på, hvad børnene er optagede af, og anvender dette til at udvide læringssituationen, og dertil er det pædagogiske personale opmærksomme på alle børns trivsel og støtter aktivt børnenes koncentration ved at justere deres opmærksomhed til det, børnene er optagede af.

Jf. KVALid er der et opmærksomhedspunkt i skema 23.2 vuggestue/24.2 børnehave. Det handler om følgende:

- At det pædagogiske personale hjælper børnene med ideer til handlinger og fælles planlægning. De italesætter og forklarer dagligdagens forløb og hjælper børnene med, hvordan de kan handle.

Jf. KVALid er der et opmærksomhedspunkt i skema 23.4 vuggestue/24.4 børnehave. Det handler om følgende:

- At det pædagogiske personale giver børnene forklaringer, når de irettesættes, og vejleder dem til hvad de i stedet kan gøre, fx i en konfliktsituation eller i en leg. Børnenes perspektiver inddrages.

Bevægelse og det pædagogiske personale som rollemodel

Jf. KVALid er der et opmærksomhedspunkt i skema 24.1 vuggestue/25.1 børnehave. Det handler om følgende:

- At alle børn er hver dag fysisk aktive sammen med det pædagogiske personale. Dette på en måde, hvor de bliver forpustede. Den fysiske aktivitet foregår med udgangspunkt i børnenes sociale relationer og interesser.

Jf. KVALid er der et udviklingspunkt i skema 24.3 vuggestue/25.3 børnehave. Det handler om følgende:

- At det pædagogiske personale arbejder bevidst med at motivere børn til bevægelsesglæde både ude og inde og er bevidste om deres betydning, som rollemodeller ift. bevægelse.

Natur og science

Jf. KVALid er der et udviklingspotentiale i skema 25.1 vuggestue. Det handler om følgende:

- At det pædagogiske personale ofte er udenfor i naturen sammen med børnene og taler om samt bruger naturens materialer og omgivelser.
- At det pædagogiske personale viser interesse og omtanke for miljøet og gennemfører aktiviteter, hvor der samtales med børnene i et lærings- og dannelsesperspektiv (fx at børnene inddrages i at passe planter, samle naturting til eksperimenter og kreative aktiviteter samt at børn dannes til at tage stilling til miljøspørgsmål ved eksempelvis at sortere affald).

Jf. KVALid er der et udviklingspotentiale i skema 25.2 vuggestue/26.2 børnehave. Det handler om følgende:

- At det pædagogiske personale taler med børnene om science og opfordrer børnene til at undersøge og eksperimentere.
- At det pædagogiske personale er eksperimenterende og undersøgende sammen med børnene i aktiviteter relateret til matematik, teknologi og naturfaglige viden (fx at sortere, måle, veje, bygge osv. I børnehaven handler det tillige om at tale om og arbejde med begreber som magnetisme, lys og tyngdekraft.

2.1.2 Tilsynet peger på følgende opmærksomhedspunkter fra tilsynsskemaet:

3.2 Fysiske rammer

På baggrund af lederens besvarelse, bør det fremgå af tilsynsrapporten eller udviklingsplanen hvornår udbedringerne skal ske.

3.3 Uddannelse, efteruddannelse og personalestabilitet

På baggrund af lederens besvarelse, bør der snarest muligt gøres en ekstra indsats for at nedbringe sygefravær og styrke personalestabiliteten.

3.4 Hygiejne

På baggrund af lederens besvarelse gøres der en ekstra indsats omkring arbejdet med hygiejne.

4.1 Evaluerende pædagogisk praksis

På tilsynsmødet fremgik det, at medarbejderne gerne vil arbejde med en stærk evalueringskultur, og at de ønsker at lederen skal tage hånd om det.

4.4.1 Fastsætte en faglig retning

Pr. 1. april 2023 er der ansat en ny leder på Rørsangervej og Søndergaard. Af tilsynsmødet fremgik det, at lederen er i gang med at udvikle arbejdet med at fastsætte den faglige retning. Lederen vil have fokus på systematisering af arbejdet med VLS, evalueringskultur, læreplanen og KVALid for at styrke faglighed. Der skal være opmærksomhed på mulighed for pædagogisk sparring, da en pædagog fortæller, at hun arbejder meget alene og de bliver udfordret på det faglige niveau, når de går så meget alene.

4.3 Det fysiske læringsmiljø ude og inde.

På baggrund af lederens bemærkninger bør der arbejdes på at styrke de fysiske læringsmiljøer, så børnenes legeindhold og optagethed i så høj grad som muligt anvendes som pejlemærker for indretningen af det fysiske læringsmiljø inde og ude. Endvidere sikres det, at de fleste materialer, legetøj og legeredskaber er tilgængelige for børnene til selvstændig brug i så høj grad som det er muligt.

5.2.4 TOPI og trivsel

Der bør være et stort fokus på trivsel, da alle de 3 og 4-årige enten er i gul eller rød position forår 2022.

2.2 Historik

2.2.1 Primære opfølgingspunkter fra forrige tilsyn

Dato for forrige anmeldte tilsyn:

04.06.2021

Tilsynets anbefalinger:

Tilsynsbesøget gav anledning til følgende udviklingspunkter, som børnehuset skal arbejde videre med:

Leg

Det pædagogiske personales rolle i børneinitieret leg

- Det pædagogiske personales muligheder og roller i eftermiddagstimerne

Det pædagogisk læringsmiljø

Daglige rutiner

- Indbyde til støtte, vejledning og dialog ved toilettet
- Opmærksomhed, støtte og vejledning af alle børn i garderoben

Måltidet

- Samtaler og dialoger
- Rammer, rutiner og fleksibilitet

Didaktik og organisering af læringsmiljøet

- Systematisk arbejde med børnenes kommunikationsmuligheder ("for vi set alle børn")

Opmærksomhedspunkter fra spørgeskema i H&H:

- Indsats omkring arbejdet med opsporing og støtte til børn i familier med alkoholproblemer.

Dato for opfølgning på forrige anmeldte tilsyn:

13.12.21

Det opfølgende tilsyn var: (anmeldt/uanmeldt)

Anmeldt

3 STRUKTUREL KVALITET

Læsevejledning: Spørgsmålene er besvaret af børnehuselederen forud for tilsynsmødet. På tilsynsmødet drøftes spørgsmålene og den tilsynsførende konsulent anfører bemærkninger under besvarelser, hvor der er behov for opmærksomhed.

Strukturel kvalitet kan forstås som de rammer og forhold, som den pædagogiske praksis arbejder inden for, og som er påvirket af økonomi, organisering, ledelse mm. i dagtilbuddet.

Ud for hvert spørgsmål skal der afgives et svar som enten er et antal eller ved at benytte ja/nej. Enkelte spørgsmål skal besvares med tekst. Der kan ligeledes noteres eventuelle bemærkninger.

3.1 Normering og gruppestørrelse og -organisering

Normering og gruppestørrelse behandles ofte sammen i forskningen i dagtilbud på området, men der bruges ikke en ensartet måde at udregne normering på. Med normering menes her forholdet mellem antal voksne og antal børn. Når vi taler om høj normering, mener vi høj personaletæthed – dvs. få børn pr. voksen. Gruppestørrelse er organiseringen af børnene inden for en given normering og kan både omhandle fx antal børn på en stue, antal børn i en specifik aldersgruppe eller gruppesammensætningen i forbindelse med særlige aktiviteter.

Normering, gruppestørrelse og -organisering

		Svar	Bemærkning
Normering	Hvor mange børn er der pr. voksen i dagtilbuddet? (Indeholder dagtilbuddet både vuggestue og børnehave, skriv da vuggestuens normering under "Bemærkning r")	0	Dato for nedslag: 11. maj 2023 Antal børn i vuggestue - 27 Antal børn i børnehave - 21 Antal Pædagoger - 10 samlet timetal - 341 timer Antal Pædagogmedhjælper - 2 samlet timetal - 69 timer Antal Studerende - 1 samlet timetal - 30 "Viborg kommune opfylder fra januar 2024 kravet om minimumsnormering"
Organisering	Hvordan er dagtilbuddets børnegruppe organiseret?	Aldersopdelt	Grupperne er aldersopdelt. I børnehaven planlægges der dog aldersintegrerede aktiviteter i hverdagen, og der er tidspunkter på dagen hvor de børneinitierede læringsmiljøer også gør at grupperne er aldersintegrerede.
Organisering	Er der behov for at ændre på organiseringen af børnegruppen?	Nej	Nej. Der er ikke behov. Men I vuggestuen har vi en plan om at kigge på organiseringen af både personalet og børnegruppen, da strukturen kalder på et genbesøg af organiseringen.

Note: Figuren viser resultater for perioden 2023 og 2022.
Kilde: Rambølls Rammevilkår

Leders refleksion:

Tilsynsførendes bemærkning:

Ingen bemærkninger

3.2 Fysiske rammer

Dagtilbuddets fysiske rammer defineres af dets inde- og udemiljø, dvs. bygninger, indretning af indendørs og udendørs rum, interiør samt genstande, legetøj og legeredskaber. Dagtilbuddets fysiske rammer tænkes ofte som en given og statisk størrelse, men megen forskning peger på de fysiske rammer som en dynamisk størrelse, dvs. rammer, der ændrer sig eller skifter mellem at fungere som ramme for forskellige aktiviteter. Flere studier belyser, hvorledes de fysiske rammer bliver en betydningsfuld strukturel faktor for kvalitet i dagtilbud, og hvordan tilrettelæggelsen af disse kan anvendes aktivt til at strukturere praksis og børns aktiviteter (Christoffersen et al. 2014).

Fysiske rammer

		Svar	Bemærkning
Bygninger og vedligehold	Var der bemærkninger til bygningerne ved seneste bygningsgennemgang? (Skriv gerne dato for seneste bygningsgennemgang)	Nej	Seneste bygningsgennemgang, foregik i januar/februar 2023.
Bygninger og vedligehold	Er der behov for at gøre en ekstra indsats i forhold til vedligeholdelsen af bygningerne?	Nej	
Legepladssikkerhed	Var der bemærkninger til sikkerheden ved seneste legepladsinspektion? (Skriv gerne dato for seneste legepladsinspektion)	Ja	seneste legepladsinspektion var den 27.09.2022 <ul style="list-style-type: none">- Beskyttelse mod fastklemning.- Opmærksomhed på fastklemning af fingre.- Efterspændes af befæstelseselementer.- Eftersmøring af enkelt legeredskab.

		Svar	Bemærkning
Legepladssikkerhed	Er der behov for at gøre en ekstra indsats i forhold til at arbejde med sikkerhed og sikring af dagtilbuddets legearealer?	Ja	Der skal laves en struktureret indsats i både den løbende og kvartalsvise sikkerhedseftersyn.
Brandsikkerhed	Var der bemærkninger til sikkerheden ved seneste brandinspektion? (Skriv gerne dato for seneste brandinspektion)	Ja	- Flugtvejsdøren fra køkkenet er forsynet med lås. Der skal i stedet monteres en vrider her. - Der skal ophænges en 5 kg kulsyreslukker (CO2) på pillen lige udenfor køkkendør.
Brandsikkerhed	Er der behov for at gøre en ekstra indsats i forhold til arbejdet med forebyggelse og reaktioner i tilfælde af brand?	Nej	

Note: Figuren viser resultater for perioden 2023 og 2022.
Kilde: Rambølls Rammevilkår

Leders refleksion:

Tilsynsførendes bemærkning:

På baggrund af lederens besvarelse, bør det fremgå af tilsynsrapporten eller udviklingsplanen hvornår udbedringerne skal ske.

3.3 Uddannelse, efteruddannelse og personalestabilitet

Betydningen af, om dagtilbudspersonalet er uddannet eller uddannet, har været genstand for flere undersøgelser. Under dette tema beskriver vi, hvad forskningen siger om betydningen af personalets grunduddannelse, deres løbende uddannelse og træning i dagtilbuddet samt betydningen af personalestabiliteten i et dagtilbud. Med personalestabilitet tænkes der på, hvorvidt der er stort sygefravær i en personalegruppe eller stor udskiftning af medarbejdere i et dagtilbud.

Uddannelse og efteruddannelse

		Svar	Bemærkning
Fordel dagtilbuddets medarbejdere med hensyn til relevant pædagogisk personale	Ingen pædagogfaglig udd.	2	
	Studerende	1	
	Anden pædagogisk grundudd.	1	
	Seminarieudd. pædagog	10	
	Videregående udd.	0	
	Anden relevant udd.	0	
Er fordelingen mellem uddannede og ikke-uddannede i overensstemmelse med kommunens retningslinjer?	Ja	Min vurdering er at den er bedre end kommunens retningslinjer.	

Note: Figuren viser resultater for perioden 2023 og 2022.
Kilde: Rambølls Rammevilkår

Tilsynsførendes bemærkning:

Ingen bemærkninger

Personalestabilitet

		Svar	Bemærkning
Hvor mange opsigelser har der været det sidste år?	6		
Er der behov for at gøre en ekstra indsats for at nedbringe antallet af opsigelser?	Ja		Der er stor fokus og opmærksomhed på institutionens struktur og organisering, med blandt andet for at formindske opsigelser.
Er der behov for at gøre en ekstra indsats for at nedbringe sygefraværet?	Ja		Institutionen har et højt fravær.

Note: Figuren viser resultater for perioden 2023 og 2022.
Kilde: Rambølls Rammevilkår

Hvad er det seneste års fraværsprocent?

12,6 %

Tilsynsførendes bemærkning:

På baggrund af lederens besvarelse, bør der snarest muligt gøres en ekstra indsats for at nedbringe sygefravær og styrke personalestabiliteten.

Medarbejderinddragelse, tillidsrepræsentant og arbejdsmiljørepræsentant

	Svar	Bemærkning
Arbejder I struktureret med medarbejderinddragelse i ledelsen af dagtilbuddet?	Ja	
Afsættes der timer til tillidsrepræsentantarbejde i dagtilbuddet?	Ja	
Afsættes der timer til arbejdsmiljørepræsentantarbejde i dagtilbuddet?	Ja	
Afholdes der årlige medarbejderudviklingssamtaler (MUS)?	Ja	

Note: Figuren viser resultater for perioden 2023 og 2022.
Kilde: Rambølls Rammevilkår

Tilsynsførendes bemærkning:

Ingen bemærkninger

Førstehjælp

	Svar	Bemærkning
Har personalet i dagtilbuddet taget førstehjælpskursus/genopfriskningskursus indenfor de sidste par år?	Ja	

Note: Figuren viser resultater for perioden 2023 og 2022.
Kilde: Rambølls Rammevilkår

Tilsynsførendes bemærkning:

Ingen bemærkninger

3.4 ANDRE RAMMEVILKÅR

Mad og måltider

	Svar	Bemærkning
Fremmer I aktivt børnenes viden om sund mad?	Ja	
Inddrages forældrene i dagtilbuddets mad- og måltidspolitik?	Ja	
Er der udfordringer med usund kost i dagtilbuddet og brug for at gøre en ekstra indsats omkring mad og måltider?	Nej	

Note: Figuren viser resultater for perioden 2023 og 2022.
Kilde: Rambølls Rammevilkår

Tilsynsførendes bemærkning:

Ingen bemærkninger

Hygiejne

	Svar	Bemærkning
Har dagtilbuddet formuleret hygiejnerutiner med henblik på at reducere sygdomme og infektioner og inddrages forældrene i disse, fx ved at emnet taget op på bestyrelses- og forældremøder?	Nej	
Er der behov for at gøre en ekstra indsats omkring arbejdet med hygiejne?	Ja	Der skal i nærmeste fremtid laves en hygiejne plan for institutionen med hygiejne fremmende tiltag.

Note: Figuren viser resultater for perioden 2023 og 2022.
Kilde: Rambølls Rammevilkår

Tilsynsførendes bemærkning:

På baggrund af lederens besvarelse bør der gøres en ekstra indsats omkring arbejdet med hygiejne.

Magtanvendelser

Har personalet den nødvendige viden om retningslinjerne for magtanvendelse på dagtilbudsområdet?

Ja

Har dagtilbuddet været i særlige situationer, hvor magtanvendelse er anvendt?

Nej

Er der behov for at gøre en ekstra indsats i forhold til at mindske magtanvendelsen i institutionen?

Nej

Tilsynsførendes bemærkning:

Ingen bemærkninger

Økonomi

	Svar	Bemærkning
Var der bemærkninger til økonomien ved seneste budgetgennemgang?	Ja	Et stort forbrug af timelønnet vikarer.
Er der behov for at gøre en ekstra indsats i forhold til at styre dagtilbuddets økonomi?	Ja	Jeg er i tæt dialog med områdelederen.

Note: Figuren viser resultater for perioden 2023 og 2022.

Kilde: Rambølls Rammevilkår

Tilsynsførendes bemærkning:

På baggrund af lederens bemærkninger skal der gøres en ekstra indsats i forhold til at styre dagtilbuddets økonomi.

4 TILSYNSSPØRGSMÅL TIL PROCESKVALITET

Læsevejledning: Spørgsmålene er besvaret af børnehuslederen forud for tilsynsmødet. På tilsynsmødet drøftes spørgsmålene og den tilsynsførende konsulent anfører bemærkninger under besvarelser, hvor der behov for opmærksomhed.

4.1 Evaluerende pædagogisk praksis

I hvilken grad er dagtilbuddet opmærksomme på disse udvalgte dimensioner, når den pædagogiske praksis evalueres:

1. *Evaluer sammenhængen mellem de pædagogiske læringsmiljøer og børnenes trivsel, læring, udvikling og dannelse.*
2. *Justere praksis ud fra evalueringens resultater.*
3. *Evaluer den justerede praksis.*

Leders besvarelse:

I middelhøj grad

Tilsynsførendes bemærkning:

På tilsynsmødet fremgik det, at medarbejderne gerne vil arbejde med en stærk evalueringskultur, og at de ønsker at lederen skal tage hånd om det.

4.2 Inddragelse af forældrebestyrelsen

I hvilken grad formår dagtilbuddet at inddrage forældrebestyrelsen i udarbejdelsen, evalueringen af og opfølgning på den pædagogiske læreplan?

Leders besvarelse:

I høj grad

I hvilken grad formår dagtilbuddet at inddrage forældrebestyrelsen i dagtilbuddets arbejde med at skabe gode overgange fra hjem til dagtilbud, mellem dagtilbud og fra dagtilbud til skole?

Leders besvarelse:

I middel grad

Tilsynsførendes bemærkning:

Ingen bemærkninger

4.3 Det fysiske læringsmiljø inde og ude

I hvilken grad anvendes børnenes legeindhold og optagethed som pejlemærker for indretningen af det fysiske læringsmiljø inde og ude?

Leders besvarelse:

I middelhøj grad

I hvilken grad er der skabt plads til leg i både større eller mindre fællesskaber?

Leders besvarelse:

I høj grad

I hvilken grad har børnehuset indrettet stilleområder, hvor børnene kan være i ro?

Leders besvarelse:

I høj grad

I hvilken grad er de fleste materialer, legetøj og legeredskaber tilgængelige for børnene til selvstændig brug?

Leders besvarelse:

I middelhøj grad

Beskriv eventuelle overvejelser vedr. handlinger/ændringer i praksis som ovenstående giver anledning til

Leders besvarelse:

Vi skal stadig være nysgerrige og opmærksomme på det fysiske læringsmiljø.

Tilsynsførendes bemærkning:

På baggrund af lederens bemærkninger bør der arbejdes på at styrke de fysiske læringsmiljøer, så børnenes legeindhold og optagethed i så høj grad som muligt anvendes som pejlemærker for indretningen af det fysiske læringsmiljø inde og ude. Endvidere sikres det, at de fleste materialer, legetøj og legeredskaber er tilgængelige for børnene til selvstændig brug i så høj grad, som det er muligt.

4.4 FAGLIG LEDELSE

4.4.1 Fastsætte en faglig retning

I hvilken grad er der i dagtilbuddet fastsat en faglig retning der sikrer fælles forståelse af faglig kvalitet i forhold til den styrkede pædagogiske læreplan?

Leders besvarelse:

I middelhøj grad

I hvilken grad er der i dagtilbuddet fastsat en faglig retning, hvor den pædagogiske læreplan er retningsgivende for praksis?

Leders besvarelse:

I middelhøj grad

Tilsynsførendes bemærkning:

4.4.1 Fastsætte en faglig retning

Pr. 1. april 2023 er der ansat en ny leder på Rørsangervej og Søndergaard. Af tilsynsmødet fremgik det, at lederen er i gang med at udvikle arbejdet med at fastsætte den faglige retning. Lederen vil have fokus på systematisering af arbejdet med VLS, evalueringskultur, læreplanen og KVALid for at styrke faglighed. Der skal være opmærksomhed på mulighed for pædagogisk sparring, da en pædagog fortæller, at hun arbejder meget alene og de bliver udfordret på det faglige niveau, når de går så meget alene.

4.4.2 Indhente faglig viden

I hvilken grad er der i dagtilbuddet fokus på at indhente faglig viden indenfor følgende to områder:

1. *Præsentation og deling af relevant faglig viden gennem refleksion og sparring?*
2. *Ved at medarbejderne deler viden efter kurser og projekter og forankrer denne viden i praksis?*

Leders besvarelse:

I middel grad

Tilsynsførendes bemærkning:

Ingen bemærkninger

4.4.3 Aktivere faglig viden

I hvilken grad sikrer ledelsen med disse udvalgte aktiviteter, at medarbejderne udfører deres arbejde med udgangspunkt i den pædagogiske læreplan:

1. *Via organiseret vejledning og feedback med afsæt i observationer i en faciliteret ramme?*
2. *Via en feedbackkultur, hvor ledelse og kollegaer giver hinanden feedback på observationer af det daglige pædagogiske arbejde?*
3. *Via ledelsesmæssig opbakning og deltagelse i møder, kurser, planlægning og opfølgning på indsatser og aktionslæringsforløb?*

Leders besvarelse:

I høj grad

Tilsynsførendes bemærkning:

Ingen bemærkninger

5 RESULTATKVALITET

Resultatkvalitet omhandler børnenes udbytte ved at gå i dagtilbud, både her og nu og på længere sigt. Det gælder børns trivsel, læring og udvikling – kognitivt, socialt og motorisk.

5.1 Sprogvurdering 3-6

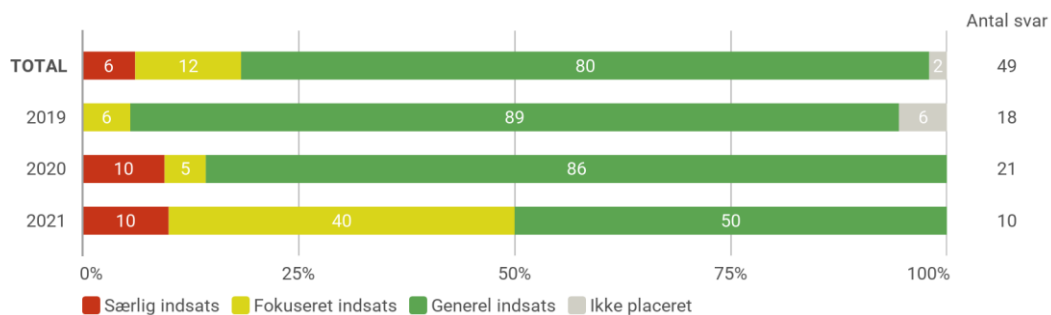
Antal sprogvurderinger fordelt på indsatsgrupper

	Særlig indsats	Fokuseret indsats	Generel indsats	Ikke placeret
Før-skriftlige færdigheder	33% (1)	0%	67% (2)	0%
Talesproglige færdigheder	10% (1)	40% (4)	50% (5)	0%

Note: Figuren viser resultater for perioden 2021.
Kilde: Rambøll Sprog.

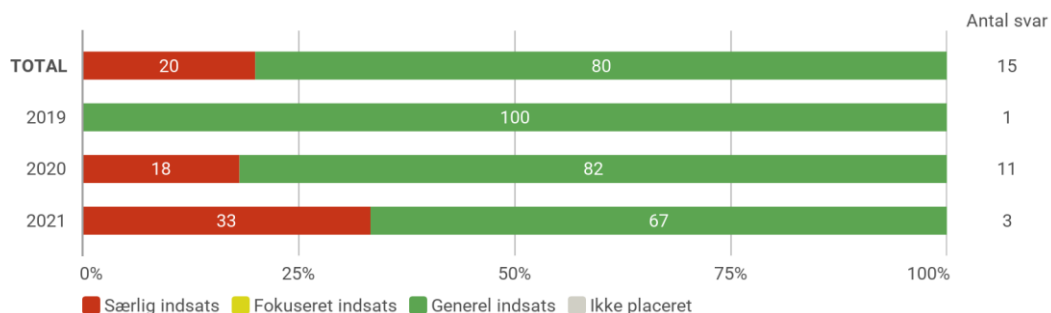
5.1.1 Resultater - Historisk udvikling

Resultater for Talesproglige færdigheder opdelt på indsatsgrupper



Note: Figuren viser resultater for perioden 2021, 2020 og 2019.
Kilde: Rambøll Sprog.

Resultater for Før-skriftlige færdigheder opdelt på indsatsgrupper



Note: Figuren viser resultater for perioden 2021, 2020 og 2019.

OBS: Vær opmærksom på at de 3-årige ikke placeres i en indsatsgruppe for Før-skriftlige færdigheder og derfor ikke indgår i denne visning.

Kilde: Rambøll Sprog.

5.1.2 Resultater - opdelt på alder

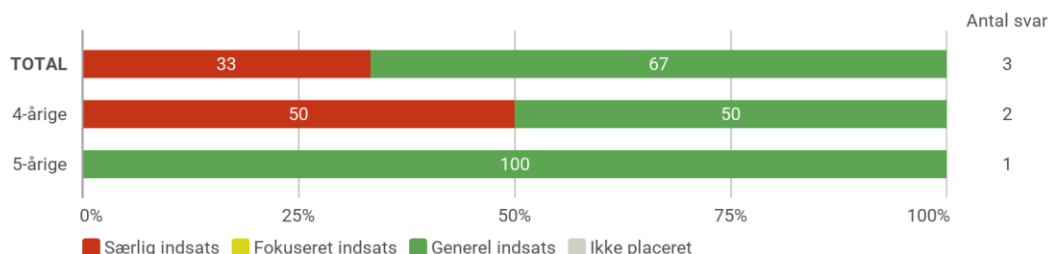
Resultater for Talesproglige færdigheder opdelt på indsatsgrupper



Note: Figuren viser resultater for perioden 2021.

Kilde: Rambøll Sprog.

Resultater for Før-skriftlige færdigheder opdelt på indsatsgrupper



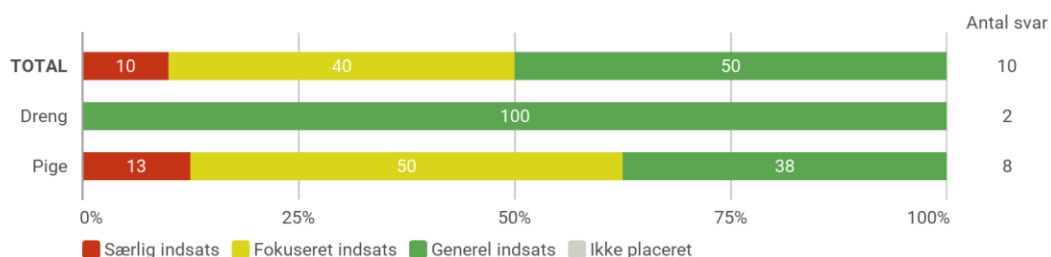
Note: Figuren viser resultater for perioden 2021.

OBS: Vær opmærksom på at de 3-årige ikke placeres i en indsatsgruppe for Før-skriftlige færdigheder og derfor ikke indgår i denne visning.

Kilde: Rambøll Sprog.

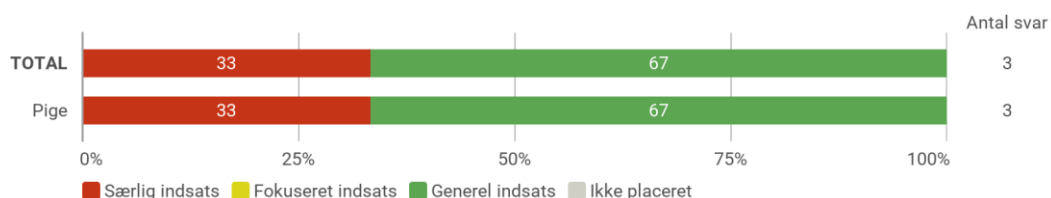
5.1.3 Resultater - opdelt på køn

Resultater for Talesproglige færdigheder opdelt på indsatsgrupper



Note: Figuren viser resultater for perioden 2021.
Kilde: Rambøll Sprog.

Resultater for Før-skriftlige færdigheder opdelt på indsatsgrupper



Note: Figuren viser resultater for perioden 2021.
OBS: Vær opmærksom på at de 3-årige ikke placeres i en indsatsgruppe for Før-skriftlige færdigheder og derfor ikke indgår i denne visning.
Kilde: Rambøll Sprog.

5.1.4 Sprogvurdering 3-6

I hvilken grad har dagtilbuddet kendskab til Viborg Kommunes Sprogprocedure?

Leders besvarelse:

I meget høj grad

Tilsynsførendes bemærkning:

Ingen bemærkninger

I hvilken grad anvendes resultaterne fra sprogvurderingerne til at justere det pædagogiske læringsmiljø?

Leders besvarelse:

I meget høj grad

Tilsynsførendes bemærkning:

Ingen bemærkninger

5.2 TOPI

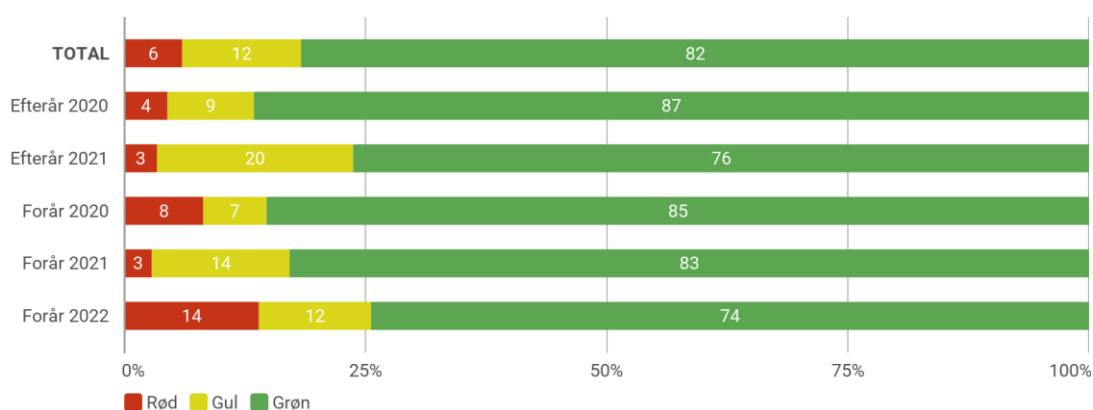
Antal TOPI-vurderinger

TOPI vurderinger	
Total	46

Note: Figuren viser resultater for perioden Forår 2022.
Kilde: Rambøll TOPI

5.2.1 Resultater - Historisk udvikling

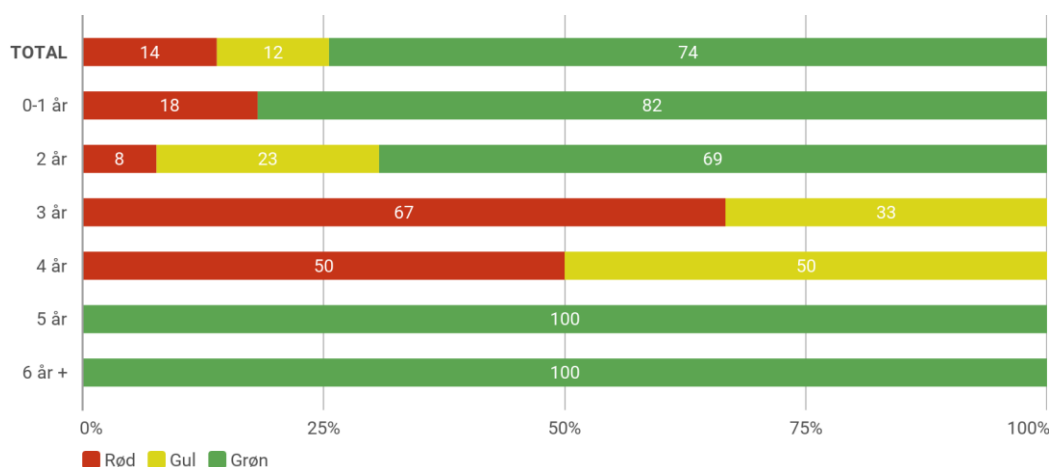
Fordeling af TOPI-positioner



Note: Figuren viser resultater for perioden Forår 2022, Efterår 2021, Forår 2021, Efterår 2020 og Forår 2020. Obs: Børn med vurderingen "Vurderes ikke" medregnes ikke i grafen.
Kilde: Rambøll TOPI

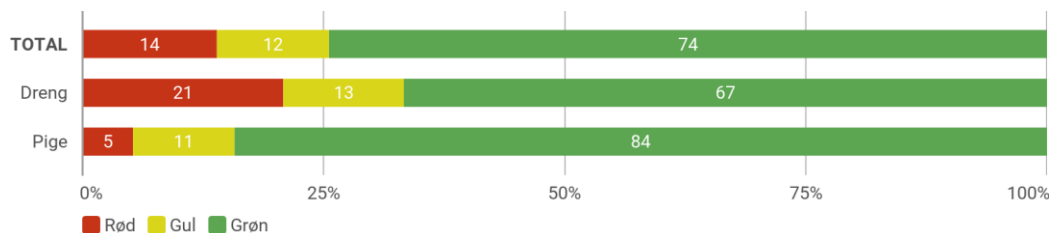
5.2.2 Resultater - opdelt på alder

Fordeling af TOPI-positioner



Note: Figuren viser resultater for perioden Forår 2022. Obs: Børn med vurderingen "Vurderes ikke" medregnes ikke i grafen.
Kilde: Rambøll TOPI

Resultater - opdelt på køn Fordeling af TOPI-positioner



Note: Figuren viser resultater for perioden Forår 2022. Obs: Børn med vurderingen "Vurderes ikke" medregnes ikke i grafen.

Kilde: Rambøll TOPI

5.2.3 TOPI og Trivsel

I hvilken grad arbejder I systematisk med TOPI trivselsundersøgelsen; herunder analysemodellen, handleplan/fokuspunkter og forældresamarbejde?

Leders besvarelse:

I høj grad

Tilsynsførendes bemærkning:

Der bør være et stort fokus på trivsel, da alle de 3 og 4-årige enten er i gul eller rød position forår 2022.

5.3 Overgange

I hvilken grad arbejder I systematisk med TOPI overgangsmodellen?

Leders besvarelse:

i høj grad

Beskriv eventuelt nye tiltag, udfordringer, overvejelser

Leders besvarelse:

Vi vil fremadrettet have stor fokus på at arbejde mere systematisk med de faglige redskaber vi bruger.

Tilsynsførendes bemærkning:

Ingen bemærkninger